



Garnitures / plaquettes de frein / d'embrayage

Etat de la technique

Autrefois, les garnitures de frein et d'embrayage contenaient systématiquement de l'amiante. Étant donné qu'en raison de l'usure, ces éléments sont remplacés régulièrement, il est très rare de trouver encore aujourd'hui des garnitures de frein contenant de l'amiante.

Les seules exceptions sont les ascenseurs, les escaliers roulants et les grues, dans lesquels les garnitures de frein ne sont pas utilisées pour freiner (freinage électrique), mais seulement comme freinage d'urgence pour bloquer l'installation. Dans ce cas, l'usure reste limitée.

Les indications suivantes ne concernent pas les garnitures de frein / d'embrayage des véhicules, pour lesquelles il n'existe aucune consigne spécifique en Suisse. Aux USA, [des recommandations ont été publiées](#).

RISQUE POUR LA SANTÉ

Sans intervention

Type de matériau (degré d'agglomération): fortement aggloméré.

Aucun danger s'il n'y a pas eu d'usure par frottement.

Dans les pièces qui ont été exposées autrefois à une usure par frottement, la poussière est susceptible de contenir encore des fibres d'amiante. Étant donné que les garnitures de frein ont probablement été remplacées depuis longtemps, on estime que la contamination résiduelle est faible et on renonce généralement à analyser / mesurer la concentration de fibres dans l'air ainsi qu'à réaliser des travaux d'assainissement.

En cas de travaux

Aucun danger si les garnitures de frein sont complètement démontées (zone orange, par analogie à la [fiche Suva 33031](#)).

Risque possible si les garnitures de frein contenant de l'amiante sont encore utilisées (ascenseurs, escaliers roulants et grues).

DIAGNOSTIQUE

Dans le cadre d'un diagnostic des polluants du bâtiment, les garnitures de frein doivent être répertoriées comme matériaux susceptibles de contenir de l'amiante.

Echantillonner

En général, on ne prélève pas d'échantillon de garnitures de frein puisque le prélèvement peut entraver le bon fonctionnement des installations. De plus, il y a des risques liés à la mobilité des matériaux et à l'électricité. Par conséquent, il est recommandé de ne pas toucher les moteurs d'ascenseur en fonction.

ASSAINISSEMENT/ENLÈVEMENT

Un assainissement ne peut être effectué qu'après la mise hors service des installations. Les plaquettes peuvent être déposées par un ouvrier instruit (zone orange) par analogie à la [fiche 33031](#) de la Suva.

Puisqu'il n'est souvent pas clair s'il y a eu usure ou non durant la période d'utilisation, il faut considérer par défaut la présence de poussières d'amiante aux alentours des plaquettes. Par conséquent, il faut dans tous les cas procéder à un nettoyage du local du moteur de l'ascenseur (poussières d'amiante déposées) avec un aspirateur amiante.

Exception : selon l'[aide à l'exécution intercantonale des cantons de la Suisse romande](#) Fr, GE, JU, VD et VS, les plaquettes de freins doivent être assainies par une entreprise de désamiantage reconnue par la Suva.

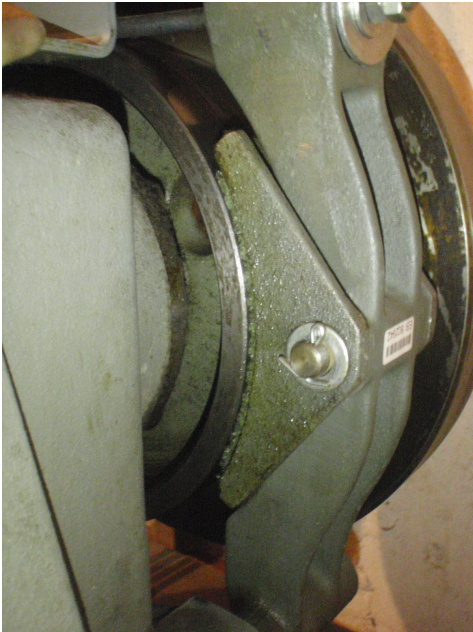
Élimination

Les plaquettes de freins doivent être éliminées dans une décharge de type B. Les poussières aspirées doivent être éliminées en doubles sacs dans une décharge de type E.

Exception: cantons de Suisse romande: conformément à l'[aide à l'exécution intercantonale](#) des cantons FR, GE, JU, VD et VS, les garnitures de frein doivent être éliminées dans une décharge de type E (code OMoD 16 01 11).

Remarque générale : Dans les cantons romands l'[Aide à l'exécution intercantonale sur "l'Élimination des déchets contenant de l'amiante"](#) (AERA, décembre 2016) s'applique. Pour les cantons alémaniques et le Tessin, il n'y a actuellement aucune directive similaire. L'OFEV est en train d'élaborer une aide à l'exécution de l'OLED sur l'élimination des déchets contenant de l'amiante. Dès que ces informations de l'OFEV seront disponibles, elles seront intégrées dans Polludoc. En attendant, les indications de Polludoc se basent sur la pratique commune en Suisse alémanique (pas de prise en compte des spécificités cantonales, sauf pour les cantons de Suisse romande). Pour la protection de la santé des travailleurs, il faut également respecter les fiches techniques [33063](#) et [33064](#) de la Suva. Par conséquent, les informations fournies dans la présente fiche doivent être utilisées avec prudence.

PHOTOS



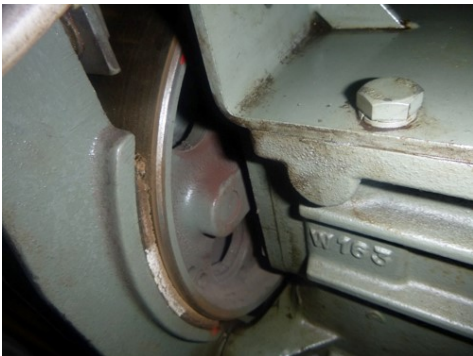
Plaquettes de frein d'un ascenseur contenant potentiellement de l'amiante.



Garnitures de frein démontées, Carbotech



Garnitures de frein, Carbotech



Garnitures de frein, Carbotech



Plaquettes de frein amiantées